

# Att dokumentera socialtjänstens insatser för vuxna

Aktualiseringar till socialtjänsten  
i Gävleborg 2022, i jämförelse med 2018–2021



Per Åsbrink



Att dokumentera socialtjänstens insatser för vuxna  
Aktualiseringar till socialtjänsten i Gävleborg 2022

Per Åsbrink

**FoU Rapport 2023:4**  
**FoU Välfärd – Region Gävleborg**

Layout & form: Sam Halal, Per Åsbrink

Tryckeri: Gävle Offset

ISBN: 978-91-986805-6-0

## Förord

Sedan några år pågår inom FoU Vårld vid Region Gävleborg arbetet ”Att dokumentera socialtjänstens insatser för barn och unga”. Fokus har varit att sammanställa aktualiseringar av *barn och unga* till socialtjänsten i länets kommuner. Arbetet startade 2008 och ett antal FoU-rapporter har producerats sedan 2009.

Efter beslut av kommunernas socialchefer i Gävleborgs län (2016) erhöU FoU Vårld i uppdrag att börja inhämta och sammanställa data för aktualiseringarna av *vuxna* till socialtjänsten i länets kommuner. Sammanställning av data påbörjades 2017 och första FoU-rapporten publicerades 2018 (FoU-rapport 2019:2).<sup>1</sup>

Föreliggande rapport redovisar en länssammanställning omfattande helåret 2022 (220101–221231), av alla inkomna aktualiseringar rörande vuxenärenden (21 år och äldre) i länets socialtjänster i tio kommuner.

Rapporten består av två delar: Den första delen omfattar en redovisning av totalsiffror för Gävleborgs län 2022 avseende aktualiseringar för vuxna: antal aktualiseringar, de aktualiserades kön och ålder, vem som aktualiserat, orsak till ansökan och anmälan samt hur stor del av aktualiseringarna som leder till utredning. Samt antalet unika vuxna i kommunerna som aktualiseras till socialtjänsten. Redovisningar görs för 2022 i diagram och tabeller med jämförelser med 2018 och 2021.

Den andra delen av rapporten redovisar motsvarande data för 2022 för kommunerna i länet.

Gävle i maj 2023

Per Åsbrink

---

<sup>1</sup> Data för 2019 publicerades i FoU rapport 2020:4.

## Innehållsförteckning

FÖRORD .....	3
INNEHÅLLSFÖRTECKNING .....	4
SAMMANFATTNING .....	5
INLEDNING .....	6
Bakgrund .....	6
METOD .....	7
Insamlade data .....	7
Bortfall/felkällor .....	7
Tillförlitlighet .....	8
Generaliserbarhet .....	8
AKTUALISERADE ÄRENDEN TILL SOCIALTJÄNSTEN 2022 .....	9
Antal aktualiseringar av vuxna till socialtjänsten .....	9
Ansökan och anmälan .....	11
Ålder .....	11
Kön .....	12
Vem aktualiserar? .....	12
Orsaker till ansökan och anmälan .....	13
Orsak ansökan .....	13
Orsak anmälan .....	15
Beslut om social utredning, anmälan .....	18
ANALYS OCH KOMMENTARER .....	19
Återaktualisering till socialtjänsten pga. missbruk .....	19
AKTUALISERADE ÄRENDEN TILL SOCIALTJÄNSTEN . KOMMUNREDOVISNING .....	21
Kön och ålder .....	21
Vem anmäler till socialtjänsten? .....	24
Orsak till ansökan och anmälan .....	30
Beslut om social utredning, anmälan missbruk .....	36
REFERENSER .....	37
BILAGA 1. AKTUALISERINGS- OCH BAKGRUNDSKODER .....	38
Begreppsdefinitioner – aktualiseringsskäl .....	39
BILAGA 2. TABELLER .....	40

## Sammanfattning

Sammanställningen av statistik för aktualiseringar av vuxna personer till socialtjänsten i Gävleborgs läns kommuner under 2022 ger ett unikt jämförelsematerial och materialet kan komma att bli än mer intressant när jämförelser kan göras över tid.

För 2022 inkom totalt 6568 aktualiseringar till socialtjänsten i länets kommuners socialtjänster rörande vuxna personer (21 år och äldre), vilket är en ökning med 8 % i jämförelse med 2021. Av det totala antalet aktualiseringar är; 33 % ansökningar, 58 % anmälningar, 6 % yttranden och förfrågan/begäran 3 %. I jämförelse med 2021 har antalet ansökningar 2022 ökat med 11 % och anmälningar med 7 %.

Genomsnittsåldern på de personer som aktualiseras till socialtjänsten för en ansökan eller anmälan är 43. 62 % är män respektive 38 % kvinnor vilket är samma könsfördelning som 2021. Antalet unika vuxna personer som aktualiseras för en ansökan eller anmälan till socialtjänsten i länets kommuner under 2022 bedöms vara 2650 personer, vilket är en minskning med 3 % i jämförelse med 2021.

De allra flesta ansökningarna rör begäran om bistånd pga. missbruk och beroende (73 %). Majoriteten av ansökningarna från män handlar om missbruk (88 %) och hälften av ansökningarna från kvinnor om missbruk (52 %) samt 32 % om våld i nära relationer. I jämförelse mellan 2021 och 2022 noteras en ökning av ansökningar om missbruk från män och en viss minskning rörande våld i nära relationer, från kvinnor.

Det är något vanligare att en anmälan berör en man än en kvinna. Den vanligaste anmälningsorsaken omfattar missbruk och beroende (68 %). I jämförelser mellan kön finner vi att 72 % av anmälningarna för män och 61 % för kvinnor rör missbruk och beroende. Mellan 2021 och 2022 noteras en ökning av anmälningar om missbruk både hos män och kvinnor, där den kraftigaste ökningen noteras hos män, en ökning med 10 %.

När vi studerar på vem som anmäler om *missbruk och beroende* finner vi att anmälningarna kommer från anhöriga (30 %) och andra privatpersoner (26 %). 16 % av anmälningarna kommer från övrig hälso- och sjukvård, 9 % från socialtjänsten och 5 % från polisen (inkl. LOB). I jämförelse mellan 2021 och 2022 noteras en ökning av anmälningar från privatpersoner och en minskning från polisen.

Antalet återaktualiseringar av anmälan om missbruk har ökat under perioden 2018 – 2022. Trenden är tydlig, genomsnittligt antal anmälningar per person har ökat från drygt en anmälan/person (1,5) till närmare två anmälningar/person (1,6) under perioden 2018 – 2022.

Mot bakgrund av tidigare forskningsstudier bedöms en betydande andel av de personer som återaktualiseras till länets kommuner ha en psykiatrisk problematik och kontakt med andra vårdgivare. Kartläggningar av mångbesökare visar att den samhälleliga vården av missbruk och beroende, med sin uppdelning av ansvar och kompetenser på skilda verksamheter och huvudmän, inte är anpassade för personer med komplexa vårdbehov.

Återaktualiseringar av personer med missbruk och beroende till socialtjänsten är ett centralt begrepp inom socialt arbete. Ett fenomen som bör lyftas fram och vara ett prioriterat utvecklingsområde inom socialtjänstens arbete med personer med ett allvarligt beroendetillstånd. Där fokus bör ligga på utveckling av arbetssätt och metoder inom socialtjänstens missbruksvård, i samverkan med hälso- och sjukvården.

# Inledning

## Bakgrund

Socialstyrelsen har de senaste åren drivit frågan om *systematisk uppföljning* inom socialtjänsten, att systematiskt dokumentera arbetet med enskilda klienter för att sedan sammanställa denna information i syfte att utveckla och förbättra verksamheten. Systematisk uppföljning är en förutsättning för en evidensbaserad praktik (EBP) (Socialstyrelsen, 2014).

Som FoU-enhet är det vår ambition att bidra till utvecklingen av EBP genom att skapa förutsättningar för socialtjänsten att göra uppföljningar och utvärderingar som kan resultera i t.ex. enklare sambandsstudier, utfallsstudier och lokala uppföljningar av klientfall.

Idag föreligger det brister i den forskningsbaserade kunskapen om vilka barn och vuxna som aktualiseras till socialtjänsten. Den officiella statistik som idag inhämtas och sammanställs av Socialstyrelsen är statistik över placeringar samt öppenvårdsinsatser för barn och vuxna.

Brister i den systematiska kunskapen om målgrupper som aktualiseras till socialtjänsten var ett tungt vägande skäl för länets kommuner att inleda arbetet med att sammanställa regionala data över aktualiseringarna till länets socialtjänster.

Inom FoU Välfärd, Region Gävleborg, bedrivs sedan 2008 arbetet *Att dokumentera socialtjänstens insatser för barn och unga*, i samarbete med en referensgrupp bestående av representanter för socialtjänsten i länets kommuner. Syftet med arbetet är att förbättra den systematiska uppföljningen av socialtjänstens barn- och ungdomsarbete. Fokus har varit att sammanställa och analysera data från verksamhetssystem rörande barn och unga som aktualiseras till socialtjänsten i länets kommuner.

Efter beslut av kommunernas socialchefer i Gävleborgs län (2016) erhöll FoU Välfärd i uppdrag att även fokusera systematisk uppföljning av socialtjänstens arbete med *vuxna*. Länets referensgrupp utökades med representanter från socialtjänstens vuxenenheter, handläggare och enhetschefer.

Arbetet *Att dokumentera socialtjänstens insatser för vuxna* inleddes 2016 i samarbete med länets referensgrupp. Syftet med arbetet är att förbättra den systematiska uppföljningen och öka kunskapen om vuxna personer som aktualiseras till socialtjänsten. Referensgruppen arbetade fram ett förslag på gemensamma aktualiseringskoder, med källor från forskningsöversikter och Socialstyrelsens föreskrifter. Efter en remissrunda i länets kommuner konfigurerades koderna i kommunernas verksamhetssystem våren 2017.<sup>2</sup>

Den första provinsamlingen av aktualiseringsdata genomfördes av FoU Välfärd februari 2018, rörande aktualiseringsdata för andra halvåret 2017<sup>3</sup> och fr.o.m. januari 2018 registrerar socialtjänsten i länets kommuner enligt de läns-gemensamma aktualiseringskoderna för vuxna (Bilaga 1).

Från 2018 ansvarar FoU Välfärd för att inhämta och sammanställa aktualiseringsdata rörande vuxna från länets kommuner, som sedan redovisas i årliga FoU-rapporter.

---

<sup>2</sup> Aktuella verksamhetssystem i Gävleborgs län är Treserva (CGI) samt Pro Capita (Tieto).

<sup>3</sup> Arbetsrapport. FoU Välfärd. (2018). Aktualiseringar av vuxna till socialtjänsten. Halvår 2017. PP-presentation.



## Metod

Alla tio kommunerna i länet<sup>4</sup> tar ut statistikuppgifter direkt från socialtjänstens verksamhetssystem rörande registrerade aktualiseringar av vuxna (21 år och äldre) halvårsvis. Observera att data inte är kopplade till identifierbara personer (personnummerbaserade). Materialet rör alla aktualiseringar vilket innebär att en vuxen kan vara aktuell för fler än en aktualisering under uppföljningsperioden. Identifiering av unika vuxna i datamaterialet hanteras och sammanställs av kommunerna utifrån rapportuttag från verksamhetssystemet. Kommunerna rapporterar data till FoU Valfärd vilket bearbetas i statistikprogrammet SPSS. Kommunerna levererar individbaserade data vilket ger möjlighet till korstabuleringar. FoU Valfärd ansvarar för att sammanställa och analysera data i halvårs- och helårsrapporter.

## Insamlade data

Följande data rapporteras in från länets kommuner till FoU Valfärd, rörande aktualiseringar av vuxna (21 år och äldre) (se Bilaga 1):

- Aktualiseringstyp (ansökan, anmälan, yttrande<sup>5</sup>, förfrågan/begäran<sup>6</sup>, överflyttning av ärende)
- Ålder
- Kön
- Vem som aktualiserar
- Orsak till ansökan
- Orsak till anmälan
- Social utredning eller ej

## Bortfall/felkällor

Tänkbara bortfall och felkällor kan vara:

- a) att socialsekreterare inte registrerar ett inkommande ärende;
- b) att socialsekreterare definierar samma/likartade fenomen på olika sätt;
- c) att socialsekreterare registrerar fel.

---

<sup>4</sup> Sandviken, Gävle, Hofors, Ockelbo, Bollnäs, Söderhamn, Hudiksvall, Ovanåker, Ljusdal, Nordanstig,

<sup>5</sup> Begäran om körkortsyttanden från Transportstyrelsen och begäran yttranden kriminalvården (inför personutredning).

<sup>6</sup> Förfrågan/begäran från enskild eller myndighet (t.ex. utdrag ur socialregistret).

## Tillförlitlighet

Ansvariga för insamling och sammanställning av data vid FoU Vårld Region Gävleborg bedömer att datamaterialet har en god tillförlitlighet mot bakgrund av att:

- a) aktualiseringskoderna har implementerats i kommunernas socialtjänster via länets referensgrupp<sup>7</sup>, vilket gör att registrering sker på samma sätt;
- b) koderna kan inte ändras av verksamheterna, annat än via ett nytt beslut i referensgruppen, vilket ger stabilitet och möjlighet till mätningar över tid;
- c) datamaterialet är hämtat direkt från de verksamhetssystem som innehåller socialsekreterarnas registrering av alla aktualiserade ärenden till socialtjänstens vuxenenheter;
- d) en kodnyckel har arbetats fram inom ramen för projektet, för att så långt möjligt garantera en likartad registrering.

## Generaliserbarhet

Försiktighet bör iaktas när det gäller att generalisera resultatet. Slumpmässiga variationer beroende av lokala förhållanden kan förekomma, särskilt som dataunderlaget för vissa kommuner är litet. Sammanställningar över tid kan komma att öka säkerheten i data samt på längre sikt möjliggöra studier av inomkommunala förändringar.

---

<sup>7</sup> Bestående av systemförvaltare, socialsekreterare och enhetschefer från alla tio kommunerna i länet.

## Aktualiserade ärenden till socialtjänsten 2022, vuxna 21 år och äldre. Sammanställning Gävleborgs län.

### Antal aktualiseringar av vuxna till socialtjänsten

Detta avsnitt rör aktualiseringar till socialtjänsten. ANSÖKAN: den enskilde begär bistånd. ANMÄLAN: en anhörig, annan privatperson eller myndighet anmäler till socialtjänsten. YTTRANDE: begäran inkommer från en myndighet. ÖVERFLYTTNING: av ett ärende från en annan kommun. FÖRFRÅGAN/BEGÄRAN: om handling (ej yttrande) från myndighet eller enskild, t.ex. utdrag ur socialregistret.

Tabell 1. Totalt antal aktualiseringar till socialtjänsten, 2018–2022.<sup>8</sup> Vuxna. Kommuner. Antal. Procentuell förändring, -21-22 samt -18-22. n=30 693.

	Period, år					21–22	18–22
	2018	2019	2020	2021	2022	%	%
Sandviken	443	516	567	589	665	+13	+50
Gävle	1751	2005	2263	2250	2184	-3	+25
Söderhamn	828	845	820	755	953	+26	+15
Bollnäs	507	578	561	527	526	0	+4
Ovanåker	215	216	299	301	259	-14	+20
Ljusdal	461	559	434	328	411	+25	-11
Hudiksvall	820	868	911	720	874	+21	+7
Hofors	130	159	212	246	352	+43	+171
Ockelbo	174	196	172	163	146	-10	-16
Nordanstig	168	174	184	210	198	-6	+18
Totalt	5497	6116	6423	6089	6568	+8	+19

För 2022 inkom totalt 6568 aktualiseringar rörande vuxna (21 år och äldre) till socialtjänsterna i länets kommuner. I jämförelse med 2021 har antalet aktualiseringar av vuxna ökat med 8 % på länsnivå och mellan 2018 och 2022 ökat med 19 % (tabell 1).

Tabell 2. Antal aktualiseringar efter aktualiseringstyp, 2018–2022. Vuxna. Länet. Antal. Procentuell förändring, -21-22 samt -18-22. n=30 693.

	Period, år					21–22	18–22
	2018	2019	2020	2021	2022	%	%
Ansökan	1555	1719	1974	1954	2164	+11	+39
Anmälan	3443	3757	3905	3572	3834	+7	+11
Yttrande	359	357	338	316	374	+18	+4
Överflyttning	0	3	0	2	0	100	0
Förfrågan/begäran	140	280	206	245	196	-20	+40
Total	5497	6116	6423	6089	6568	+8	+19

Om vi ser på utvecklingen av de olika typerna av aktualiseringar mellan 2021 och 2022 har antalet ansökningar ökat med 11 % och anmälningar med 7 %. Mellan 2018 och 2022, noteras att antalet ansökningar har ökat med 39 % och anmälningarna med 11 % mellan åren. Antalet

<sup>8</sup> Ansökan, anmälan, yttrande, överflyttning, förfrågan/begäran

aktualiseringar av förfrågan/begäran har ökat med hela 40 %, och ökningen beror sannolikt på att vissa av kommunerna i länet har börjat registrera förfrågan/begäran i verksamhetssystem, vilket man inte tidigare har gjort (tabell 2).

Tabell 3. Antal aktualiseringar efter aktualiseringstyp 2022. Vuxna. Kommuner.  
Antal. Procent.

	Period 2021					Totalt
	Ansökan	Anmälan	Yttrande	Överflyttning	Förfrågan/ begäran	
Sandviken	259	301	14	0	91	665
	39%	45%	2%	0%	14%	100%
Gävle	761	1310	67	0	46	2184
	35%	60%	3%	0%	2%	100%
Söderhamn	285	653	15	0	0	953
	30%	69%	2%	0%	0%	100%
Bollnäs	184	263	79	0	0	526
	35%	50%	15%	0%	0%	100%
Ovanåker	80	143	36	0	0	259
	31%	55%	14%	0%	0%	100%
Ljusdal	129	198	84	0	0	411
	31%	48%	20%	0%	0%	100%
Hudiksvall	230	615	20	0	9	874
	26%	70%	2%	0%	1%	100%
Hofors	157	128	55	0	12	352
	45%	36%	16%	0%	3%	100%
Ockelbo	43	62	3	0	38	146
	29%	42%	2%	0%	26%	100%
Nordanstig	36	161	1	0	0	198
	18%	81%	1%	0%	0%	100%
Totalt	2164	3834	374	0	196	6568
	33%	58%	6%	0%	3%	100%

För 2022 inkom totalt 6568 aktualiseringar till länets kommuners socialtjänster rörande vuxna (21 år och äldre). Totalt för länet noteras att andelen ansökningar är 33 % och anmälningar 58 %. Andelen yttranden är 6 % och förfrågan/begäran 3 %. Vi finner, till exempel, att av det totala antalet aktualiseringarna i Bollnäs utgör 50 % anmälningar och 35 % ansökningar (tabell 3).

Antalet unika vuxna som aktualiserats till socialtjänsten i länets kommuner via en *ansökan* eller *anmälan* under 2022 bedöms vara 2650 personer. I jämförelse mellan 2021 och 2022 har antalet unika vuxna som aktualiserats i ansökan eller anmälan till socialtjänsten i länets kommuner minskat med 3 %. Mellan 2018 och 2022 har antalet personer ökat med 1 %. Notera dock att tabell 3 inte tar hänsyn till antalet (unika) återaktualiserade för perioden som helhet. Eftersom vi inte har tillgång till personnummerbaserade data så kan vi inte följa enskilda vuxna över tid. Vi vet således hur många vuxna som återaktualiserats för den aktuella perioden (tabellbilaga, tabell 1).

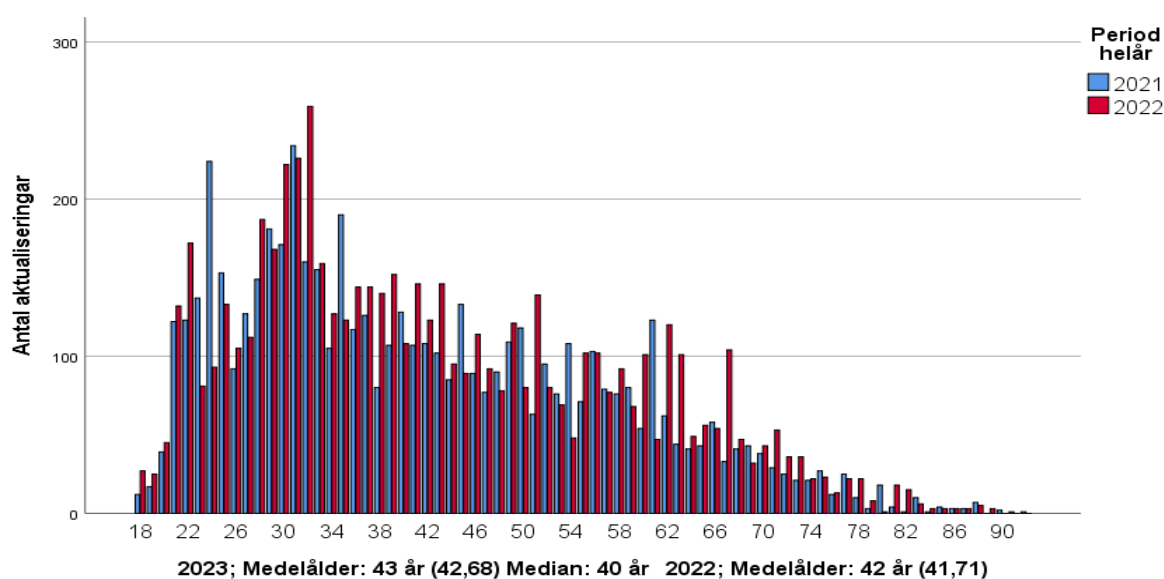
## Ansökan och anmälan

Detta avsnitt behandlar *ansökan* och *anmälan* till socialtjänsten, för vuxna 21 år och äldre. *Ansökningar* till socialtjänsten görs uteslutande av den enskilde, medan *anmälningar* om vuxna görs av privatpersoner eller myndigheter. Under år 2022 inkom 2164 ansökningar och 3834 anmälningar (tabell 3).

### Ålder

Personerna är i genomsnitt 43 år (42,68), när de aktualiseras till socialtjänsten via en ansökan eller anmälan under 2022, vi noterar en medianålder på 40 år<sup>9</sup>. 2021 var medelåldern 42 år (41,71) (diagram 1).

Diagram 1. Ålder, ansökan och anmälan, 2022, 2021 Vuxna, länet. Antal. n=11 520.<sup>10</sup>



Av data framgår att 10 % av de personer som ansöker eller anmäls är 24 år eller yngre och 90 % är 25 år eller äldre (tabellbilaga, tabell 2). Det är något vanligare med anmälningar för den yngre målgruppen (64 %) i jämförelse med den äldre åldersgruppen (61 %) (tabell 4).

Tabell 4. Ansökan och anmälan efter åldersgrupp, 2022. Vuxna, länet. Antal, procent.

	Åldersgrupp		Totalt
	24 år och yngre	25 år och äldre	Total
Ansökan	227	1937	2164
	39%	36%	36%
Anmälan	348	3486	3834
	61%	64%	64%
Totalt	575	5423	5998
	100%	100%	100%

<sup>9</sup> Median är inom statistiken det värde för ett ordnat datamaterial som delar materialet i två lika stora delar. Dvs. 39 år är således mittenvärdet i diagram 1.

<sup>10</sup> I diagram 1 noteras en andel under 21 år som registrerats som vuxenärende. Socialstyrelsens officiella statistik definierar barn och unga ärenden mellan 0 – 20 år och vuxna 21 år och äldre. Myndiga personer 18–20 år ska således registreras som ett barn/unga ärende.

## Kön

Fler män (62 %) än kvinnor (38 %) ansöker eller anmäls till socialtjänsten under 2022. (tabellbilaga, tabell 3). Det är något vanligare att män (66 %) blir anmälda till socialtjänsten än kvinnor (61 %) (tabell 5).

Tabell 5. Ansökan, anmälan efter kön, 2022. Vuxna, länet. Antal, procent. \*

	Kön		Totalt
	Man	Kvinna	
Ansökan	1279	885	2164
	34%	39%	36%
Anmälan	2460	1374	3834
	66%	61%	64%
Totalt	3739	2259	5998
	100%	100%	100%

## Vem aktualiserar?

Under 2022 inkom 2164 *ansökningar* och 3834 *anmälningar*. Anmälningarna kommer från polisen (20 %) (inkl. LOB-anmälningar), följt av anhöriga (23 %) och andra privatpersoner (22 %). 12 % av anmälningarna kommer från hälso- och sjukvården och 3 % specifikt från vuxenpsykiatri. 10 % av anmälningarna kommer från den egna organisationen inom socialtjänsten (ex. officio) (tabell 6).

Tabell 6. Vem aktualiserar till socialtjänsten, ansökan och anmälan? 2022, 2021. Vuxna, länet. Antal, procent.

		Vem anmäler?			Vem ansöker?	
		Antal	Procent	Procent	Antal	Antal
		2022	2022	2021	2022	2021
Privatpersoner, 45 %	Anhörig	896	23	22	Den enskilde	2164
	Annan privatperson	851	22	17		
	Skola	18	0	0		
	Vuxenpsykiatri	107	3	4		
	Övrig hälso-och sjukvård	463	12	10		
Myndigheter, 55 %	Socialtjänsten (ex. Officio)	369	10	10		
	Polisen	773	20	27		
	Kriminalvården	19	0	0		
	Socialpsykiatri (kommunal)	27	1	1		
	Äldreomsorg	34	1	1		
	Bostadsföretag	38	1	1		
	Ideell organisation	9	0	0		
	Annan kommun	42	1	1		
	Övrigt	188	5	5		
	Totalt	3834	100	100		

För 2022 noteras att 45 % av anmälningarna kommer ifrån anhöriga och privatpersoner och 55 % från myndigheter. I jämförelse med 2021 då 39 % av anmälningar kom ifrån privata nätverk och 61 % från myndigheter, noteras en ökning av anmälningar från privata nätverk under 2022 (tabell 6).

## Orsaker till ansökan och anmälan

De verksamhetssystem som socialtjänsterna i länet använder tillåter inte att man registrerar mer än en orsak till aktualisering per inkommit ärende, vilket kan begränsa registreringen i komplexa ärenden som omfattas av problemansamlingar. Koder i verksamhetssystemen omfattas inte heller av uppgifter om primärdrog eller förekomsten av samsjuklighet.<sup>11</sup>

### Orsak, ansökan

Den vanligaste orsaken till ansökan om biståndsinsatser under 2022 är pga. missbruk och beroende (73 %), 14 % handlar om stöd pga. våld i nära relationer. 10 % omfattar ansökningar om behov av andra stödinsatser (ex. boende). Under 2022 inkom 37 st. ansökningar där socialsekreterare bedömde att det förelåg misstanke om hedersrelaterat våld och förtryck (tabell 7).

Tabell 7. Orsak till ansökan, 2022, 2021. Vuxna, länet. Antal, procent.\*

Orsak ansökan			
	Antal 2022	Procent 2022	Procent 2021
Missbruk och beroende	1578	73	72
Våld i nära relationer	310	14	15
Våldsutövare	13	1	1
Hedersrelaterat våld och förtryck	37	2	1
Behov av stöd, övriga vuxna	226	10	11
Totalt	2164	100	100

I jämförelse mellan 2021 och 2022 noteras en ökning av andelen ansökningar om missbruk och beroende från 72 till 73 % och en minskning om ansökningar rörande våld i nära relationer ansökan från 15 till 14 % (tabell 7).

I jämförelser mellan ansökan efter kön finner vi att 88 % av ansökningarna från män rör missbruk och beroende i jämförelse med 52 % för kvinnor. 32 % av ansökningarna från kvinnor rör våld i nära relationer och 12 % omfattar andra behov av stöd (tabell 8).

<sup>11</sup> Personer med samtida psykisk ohälsa och missbruk.

Tabell 8. Orsak till ansökan efter kön. 2022, 2021. Vuxna, länet. Antal, procent.\*

	Kön			
	2022*		2021	
	Man	Kvinna	Man	Kvinna
Missbruk och beroende	1121	457	981	423
	88%	52%	87%	52%
Våld i nära relationer	26	284	18	271
	2%	32%	2%	33%
Våldsutövare	12	1	9	2
	1%	0%	1%	0%
Hedersrelaterat våld och förtryck	5	32	1	21
	0%	4%	0%	3%
Behov av stöd, övriga vuxna	115	110	119	95
	9%	12%	10%	12%
Totalt	1279	884	1128	812
	100%	100%	100%	100%

\*Bortfall=1

I jämförelse mellan 2021 och 2022 har andelen ansökningar från män rörande missbruk ökat, från 87 till 88 %. Ansökningar rörande våld i nära relationer från kvinnor har minskat något, från 33 till 32 % (tabell 8).

Tabell 9. Antal ansökningar. 2018–2022. Vuxna. Kommuner. Antal. Procentuell förändring.

	Period helår						
	2018	2019	2020	2021	2022	2021–2022 %	2018–2022 %
Sandviken	136	151	186	171	259	+51	+90
Gävle	419	472	688	667	761	+14	+82
Söderhamn	270	211	244	266	285	+7	+6
Bollnäs	153	195	169	172	184	+7	+20
Ovanåker	84	73	91	73	80	+10	-5
Ljusdal	120	166	123	109	129	+18	+8
Hudiksvall	208	227	247	244	230	-6	+11
Hofors	56	66	101	116	157	+35	+180
Ockelbo	74	93	93	77	43	-44	-42
Nordanstig	35	65	32	59	36	-39	+3
Länet	1555	1719	1974	1954	2164	+11	+39

Antalet ansökningar till länets kommuner har ökat med 11 % i jämförelse mellan 2021 och 2022 och mellan 2018 och 2022 noteras en ökning med 39 % (tabell 9).



## Orsak, anmälan

Mer än hälften av anmälningarna under 2022 rör missbruk och beroende (68 %) och 15 % rör LOB- anmälningar från polisen<sup>12</sup>. 4 % omfattas av anmälningar om socialt nedbrytande beteende, detta rör till exempel en ung vuxen i riskzon för missbruk-/kriminalitet eller vuxna personer med kognitiva svårigheter som inte har tillgång till andra vårdkontakter. Vi finner vidare att 7 % av anmälningarna rör våld i nära relationer (tabell 10).

Tabell 10. Orsak till anmälan, 2022,2021. Vuxna, länet. Antal, procent.\*

Orsak anmälan			
	Antal 2022*	Procent 2022	Procent 2021
LOB - anmälan	592	15	23
Missbruk och beroende	2620	68	61
Socialt nedbrytande beteende	164	4	6
Våld i nära relationer	281	7	7
Hedersrelaterat våld och förtryck	5	0	1
Övrigt, övriga vuxna	169	4	3
Total	3831	100	100

\*Bortfall=3

Mellan 2021 och 2022 noteras en minskning av andelen LOB-anmälningar, från 23 till 15 % och en ökning av anmälningar om missbruk, från 61 till 68 % samt en minskning av anmälningar om våld i nära relationer, från 6 till 4 % (tabell 10).

Tabell 11. Orsak till anmälan efter kön. 2022, 2021. Vuxna, länet. Antal, procent.\*

	Kön			
	2022*		2021	
	Man	Kvinna	Man	Kvinna
LOB -anmälan	466	126	664	148
	19%	9%	29%	12%
Missbruk och beroende	1780	840	1422	739
	72%	61%	62%	58%
Socialt nedbrytande beteende	77	87	104	104
	3%	6%	5%	8%
Våld i nära relationer	35	246	28	219
	1%	18%	1%	17%
Hedersrelaterat våld och förtryck	0	5	5	15
	0%	0%	0%	1%
Övrigt, övriga vuxna	101	68	65	50
	4%	5%	3%	4%
Total	2459	1372	2288	1275
	100%	100%	100%	100%

\*Bortfall=3

<sup>12</sup> LOB= Lagen om omhändertagande av berusade personer.

I jämförelser mellan kön och orsak till anmälan finner vi att majoriteten av anmälningarna för män rör missbruk och beroende (72 %) och 19 % LOB-anmälningar från polisen. För kvinnor rör 61 % av anmälningarna missbruk och beroende, 18 % våld i nära relationer och 9 % LOB-anmälningar och (tabell 11).

I jämförelse mellan 2021 och 2022 noteras en del förändringar. Andelen anmälningar om missbruk och beroende för män har ökat med tio procentenheter, från 62 till 72 %. Samma utveckling noteras även för kvinnor, där andelen anmälningar om missbruk har ökat från 58 till 61 % (tabell 11).

Tabell 12. Antal anmälningar. 2018–2022. Vuxna. Kommuner. Antal. Procentuell förändring.

	Period helår						
	2018	2019	2020	2021	2022	2021–2022 %	2018–2022 %
Sandviken	260	274	266	307	301	-2	+16
Gävle	1178	1340	1450	1477	1310	-11	+11
Söderhamn	534	600	545	468	653	+40	+22
Bollnäs	327	349	324	269	263	-2	-20
Ovanåker	122	132	194	184	143	-22	+17
Ljusdal	251	292	231	153	198	+29	-21
Hudiksvall	506	508	602	438	615	+40	+22
Hofors	66	93	104	87	128	+47	+94
Ockelbo	82	70	47	45	62	+38	-24
Nordanstig	117	99	142	144	161	+12	+38
Länet	3443	3757	3905	3572	3834	+7	+11

Antalet anmälningar till länets kommuners socialtjänster har ökat med 7 % i jämförelse mellan 2021 och 2022 och för perioden 2018 och 2022 noteras en ökning med 11 %. Mellan kommuner föreligger stora skillnader, hos fyra kommuner noteras en minskning och hos sex kommuner en ökning, t.ex. i Söderhamn noteras en ökning med 40 % mellan 2021 och 2022 (tabell 12).

Mer än hälften av anmälningarna 2022 rör missbruk och beroende (68 %) (se tabell 10). När vi specifikt tittar på vem som anmäler om missbruk och beroende till socialtjänsten finner vi att 30 % av anmälningarna kommer från anhöriga och 26 % från andra privatpersoner. 16 % av anmälningarna kommer från övrig hälso- och sjukvård<sup>13</sup> och 9 % från socialtjänsten (tabell 13).

Tabell 13. Vem anmäler missbruk och beroende? <sup>14</sup> 2022,2021. Vuxna, länet. Antal, procent.\*

	Antal 2022	Procent 2022	Procent 2021
Anhörig	786	30	30
Annan privatperson	684	26	22
Skola	8	0	0
Vuxenpsykiatri	103	4	6
Övrig hälso-och sjukvård	413	16	16
Socialtjänsten (ex. Officio)	223	9	10
Polisen	143	5	7
Kriminalvården	14	1	1
Socialpsykiatri (kommunal)	25	1	1
Äldreomsorg	25	1	1
Bostadsföretag	20	1	1
Ideell organisation	9	0	0
Annan kommun	31	1	1
Övrigt	136	5	5
Total	2620	100	100

Vi noterar alltså att mer än hälften (56 %) av anmälningarna om missbruk kommer från privatpersoner, antingen från brukarens egna privata nätverk eller från andra nätverk (släkt, vänner, grannar) (tabell 13).

I jämförelse mellan 2021 och 2022 finner vi främst en ökning av andelen anmälningar om missbruk från andra privatpersoner, från 22 till 26 % (tabell 13).

<sup>13</sup> Övrig hälso- och sjukvård är; Gävle sjukhus akut- eller vårdavdelningar, hälsocentraler, beroendecentrum

<sup>14</sup> Där ingår inte anmälningar enligt LOB från polisen.

## Beslut om social utredning, anmälan

Vuxna som aktualiseras till socialtjänsten blir inte automatiskt aktuella för en social utredning. När en anmälan kommer in till socialtjänsten görs först en bedömning (förhandsbedömning) om anmälandens allvarlighetsgrad och om stöd från socialtjänsten kan bli aktuellt. Vid en ansökan skall en social utredning *alltid inledas* för att utreda den vuxnes behov.

Av det totala antalet *anmälningar* som inkommer till socialtjänsten i länets kommuner under 2022 inleds en social utredning i 49 % av fallen (se rad Total). För mer än hälften av anmälningarna om missbruk och beroende inleds en utredning (57 %), i jämförelse med en anmälan enligt LOB där utredning inleds i 33 % av fallen. I anmälningar om våld i nära relationer inleds utredning i 38 % av fallen (tabell 14).

Tabell 14. Beslut om social utredning vid anmälan. 2022. Vuxna, länet. Antal, procent.\*

	Inleda utredning	Ej inleda utredning	Total
LOB -anmälan	192	392	584
	33%	67%	100%
Missbruk och beroende	1464	1127	2591
	57%	43%	100%
Socialt nedbrytande beteende	42	118	160
	26%	74%	100%
Våld i nära relationer	102	169	271
	38%	62%	100%
Hedersrelaterat våld och förtryck	2	3	5
	40%	60%	100%
Övrigt, övriga vuxna	52	117	169
	31%	69%	100%
Total	1854	1926	3780
	49%	51%	100%

\*Bortfall=54

När vi närmare studerar inledda utredningar efter anmälan om *missbruk och beroende* föreligger inga större skillnader i ålder och kön. Andelen inledda utredningar i åldersgruppen 25 år och äldre är 57 %, i jämförelse med 54 % för den yngre målgruppen (24 år och yngre). I jämförelse mellan könen så är det något vanligare att utredning rörande missbruk och beroende inleds för män (58 %) än för kvinnor (54 %) (tabellbilaga, tabell 4 och 5).

## Analys och kommentarer

### Återaktualisering till socialtjänsten pga. missbruk

En studie från 2013 visade att drygt 6 % av den vuxna befolkningen i Sverige hade ett diagnostiserat missbruk eller beroende av alkohol (5,9 %) eller narkotika (0,17 %). Av FoU länsdata framgår att c:a 1 % av den vuxna befolkningen i Gävleborgs län aktualiseras till socialtjänsten i länets kommuner pga. missbruk eller beroende (Åsbrink, P., 2020, s.19).

Den officiella socialtjänststatistiken omfattar inte hur många vuxna individer med missbruksproblem som aktualiseras till socialtjänsten i Sveriges kommuner och vi vet således inte heller hur många individer som återaktualiseras (Socialstyrelsen, 2022).<sup>15</sup>

Även om kunskapen om vuxna som aktualiseras till socialtjänsten i länets kommuner har ökat regionalt, genom årliga mätningar i FoU Vårldens regi, så kan inte jämförelser bedrivas över riket pga. frånvaron av nationell socialtjänststatistik.

*Diagram 2. Antal unika och återaktualiseringar. Anmälan missbruk. Vuxna. Gävleborgs län. Halvår 2018–2022. n=11 106.*

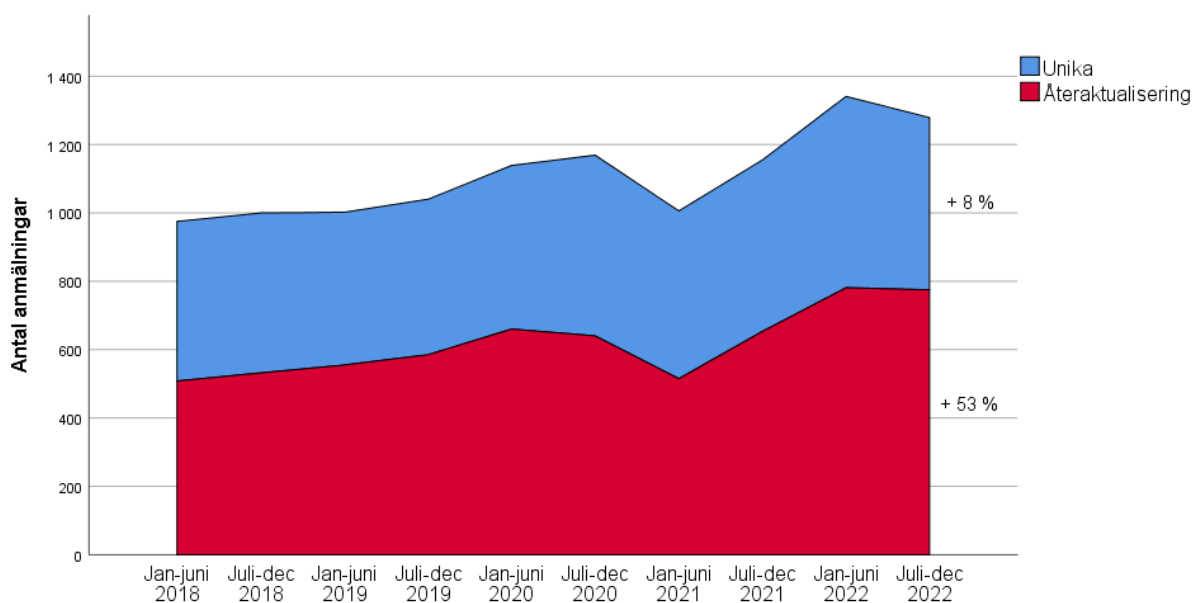


Diagram 2 visar antalet anmälningar om missbruk, unika och återkommande, till länets kommuners socialtjänster per halvår under perioden 2018 – 2022. Vi noterar att antalet unika anmälningar om missbruk (en anmälan per individ under ett halvår) har ökat med 8 % och antalet återkommande anmälningar (fler än en anmälan per individ under ett halvår) ökat med 53%, under perioden 2018 – 2022. Trenden är tydlig, antalet återkommande anmälningar till socialtjänsten för individer med missbruk fortsätter att öka. Andelen återaktualiserade anmälningar om missbruk har ökat från 52 till 61 %, för halvår 2018 – 2022 (diagram 2, tabellbilaga, tabell 6).

Genomsnittligt antal anmälningar per person har ökat från drygt en anmälan/person (1,5) till närmare två anmälningar/person (1,6) under perioden 2018 – 2022 (tabellbilaga, tabell 7).

<sup>15</sup> Socialtjänststatistiken omfattar antal placeringar (SoL, LVM) och mängdstatistik öppna insatser för vuxna.

I jämförelse mellan män och kvinnor föreligger det ingen skillnad i antalet upprepade anmälningar för missbruk. Unga vuxna (24 år och yngre) tenderar att ha något fler antal anmälningar (1,6) i jämförelse med gruppen 25 år och äldre (1,5) (tabellbilaga, tabell 8).

Eftersom FoU länsdata inte är personnummerbaserat så går det inte följa enskilda individer över en längre tidsperiod. Det är dock mycket som talar för att ett antal individer har återkommit till socialtjänsten ett antal gånger under uppföljningsperioden (2018–2022), men hur många de är och hur många gånger de har återaktualiserats har vi ingen kunskap om.

Av de personerna som aktualiseras för vård pga. en missbruk/beroendeproblematik beräknas ca 30–50 procent också ha en psykisk sjukdom. Av de som söker vård för psykisk ohälsa bedöms 20–30 procent ha pågående missbruksproblem (FoU Södertörn, 2016, s.10).

Kartläggningar av mångbesökare inom socialtjänst och hälso- och sjukvård visar att den samhälleliga vården av missbruk och beroende, med sin uppdelning av ansvar och kompetenser på skilda verksamheter och huvudmän, inte är anpassade för personer med en samsjuklighet (a a: s.10).

Den grupp av personer som återkommande anmäls till socialtjänsten i länets kommuner är sannolikt inne i ett aktivt missbruk. Studier visar också att en betydande andel har samtidiga kontakter hos andra vårdgivare inom hälso- och sjukvården.

Gävleborgs län har historiskt sett legat högt i Socialstyrelsens statistik över antalet LVM placeringar. Vilket ger en signal om att en alltför hög andel med en beroendeproblematik hamnar i ett skadligt missbruk, som tvingar socialtjänsten att ingripa med tvångsmedel (Socialstyrelsen, 2022).

För att häva denna negativa utveckling krävs insatser både på kort och lång sikt. Vilket kommer att kräva ökad samverkan mellan olika samhällsresurser utifrån brukarnas ofta sammansatta behov. Viktiga utvecklingsområden är följande:

- Tidig upptäckt av unga med riskabla drog beteenden
- Utveckling av tidiga och verksamma insatser för ungdomar samt unga vuxna.
- Utveckling av effektivare insatser och arbetsformer vid tungt missbruk.
- Ökad grad av samtidiga insatser från psykiatri och missbruksvård till personer med samsjuklighet.
- Ökad delaktighet och brukarinflytande som ett led att utveckla insatser och arbetsformer.
- Utveckling av former för individbaserad systematisk uppföljning av insatsers utfall som ett led i kunskapsstyrning och verksamhetsutveckling (Gustafsson, K., 2022, s.55).

# Ansökan och anmälan till socialtjänsten. Vuxna, 21 år och äldre. Kommuner i Gävleborgs län. 2022.<sup>16</sup>

## Kön och Ålder, 2022

Tabell 16. Kön och ålder. Ansökan och anmälan. 10 kommuner. 2022. Antal, procent.

TOTALT LÄNET																													
<table border="1"> <thead> <tr> <th>Kön</th> <th>Antal</th> <th>Procent</th> </tr> </thead> <tbody> <tr> <td>Man</td> <td>3739</td> <td>62</td> </tr> <tr> <td>Kvinna</td> <td>2259</td> <td>38</td> </tr> <tr> <td>Total</td> <td>5998</td> <td>100</td> </tr> </tbody> </table>			Kön	Antal	Procent	Man	3739	62	Kvinna	2259	38	Total	5998	100	<table border="1"> <thead> <tr> <th>Ålder</th> <th>Antal</th> <th>Procent</th> </tr> </thead> <tbody> <tr> <td>24 år och yngre</td> <td>575</td> <td>10</td> </tr> <tr> <td>25 år och äldre</td> <td>5423</td> <td>90</td> </tr> <tr> <td>Total</td> <td>5998</td> <td>100</td> </tr> </tbody> </table>			Ålder	Antal	Procent	24 år och yngre	575	10	25 år och äldre	5423	90	Total	5998	100
Kön	Antal	Procent																											
Man	3739	62																											
Kvinna	2259	38																											
Total	5998	100																											
Ålder	Antal	Procent																											
24 år och yngre	575	10																											
25 år och äldre	5423	90																											
Total	5998	100																											
<i>Medel: 43 år (42,68) Median: 40 år</i>																													
SANDVIKEN																													
<table border="1"> <thead> <tr> <th>Kön</th> <th>Antal</th> <th>Procent</th> </tr> </thead> <tbody> <tr> <td>Man</td> <td>374</td> <td>67</td> </tr> <tr> <td>Kvinna</td> <td>186</td> <td>33</td> </tr> <tr> <td>Total</td> <td>560</td> <td>100</td> </tr> </tbody> </table>			Kön	Antal	Procent	Man	374	67	Kvinna	186	33	Total	560	100	<table border="1"> <thead> <tr> <th>Ålder</th> <th>Antal</th> <th>Procent</th> </tr> </thead> <tbody> <tr> <td>24 år och yngre</td> <td>45</td> <td>8</td> </tr> <tr> <td>25 år och äldre</td> <td>515</td> <td>92</td> </tr> <tr> <td>Total</td> <td>560</td> <td>100</td> </tr> </tbody> </table>			Ålder	Antal	Procent	24 år och yngre	45	8	25 år och äldre	515	92	Total	560	100
Kön	Antal	Procent																											
Man	374	67																											
Kvinna	186	33																											
Total	560	100																											
Ålder	Antal	Procent																											
24 år och yngre	45	8																											
25 år och äldre	515	92																											
Total	560	100																											
<i>Medel: 46 år (45,97) Median: 44 år</i>																													
GÄVLE																													
<table border="1"> <thead> <tr> <th>Kön</th> <th>Antal</th> <th>Procent</th> </tr> </thead> <tbody> <tr> <td>Man</td> <td>1218</td> <td>59</td> </tr> <tr> <td>Kvinna</td> <td>853</td> <td>41</td> </tr> <tr> <td>Total</td> <td>2071</td> <td>100</td> </tr> </tbody> </table>			Kön	Antal	Procent	Man	1218	59	Kvinna	853	41	Total	2071	100	<table border="1"> <thead> <tr> <th>Ålder</th> <th>Antal</th> <th>Procent</th> </tr> </thead> <tbody> <tr> <td>24 år och yngre</td> <td>232</td> <td>11</td> </tr> <tr> <td>25 år och äldre</td> <td>1839</td> <td>89</td> </tr> <tr> <td>Total</td> <td>2071</td> <td>100</td> </tr> </tbody> </table>			Ålder	Antal	Procent	24 år och yngre	232	11	25 år och äldre	1839	89	Total	2071	100
Kön	Antal	Procent																											
Man	1218	59																											
Kvinna	853	41																											
Total	2071	100																											
Ålder	Antal	Procent																											
24 år och yngre	232	11																											
25 år och äldre	1839	89																											
Total	2071	100																											
<i>Medel: 41 år (40,94) Median: 38 år</i>																													

<sup>16</sup> Totalt, ej unika vuxna. Avsnittet berör ansökningar och anmälningar. Ej förfrågan/begäran och yttranden.

## SÖDERHAMN

Kön	Antal	Procent
Man	566	60
Kvinna	372	40
Total	938	100

Ålder	Antal	Procent
24 år och yngre	92	10
25 år och äldre	846	90
Total	938	100

Medel: 44 år (43,84) Median: 41 år

## BOLLNÄS

Kön	Antal	Procent
Man	266	60
Kvinna	181	40
Total	447	100

Ålder	Antal	Procent
24 år och yngre	48	11
25 år och äldre	399	89
Total	447	100

Medel: 42 år (42,16) Median: 38 år

## OVANÅKER

Kön	Antal	Procent
Man	168	75
Kvinna	55	25
Total	223	100

Ålder	Antal	Procent
24 år och yngre	17	8
25 år och äldre	206	92
Total	223	100

Medel 43 år (42,85) Median:39 år

## LJUSDAL

Kön	Antal	Procent
Man	219	67
Kvinna	108	33
Total	327	100

Ålder	Antal	Procent
24 år och yngre	38	12
25 år och äldre	289	88
Total	327	100

Medel:43 (43,07) år Median:42 år

## HUDIKSVALL

Kön	Antal	Procent
Man	585	69
Kvinna	260	31
Total	845	100

Ålder	Antal	Procent
24 år och yngre	47	6
25 år och äldre	798	94
Total	845	100

Medel: 44 år (43,58) Median: 41 år



## OCKELBO

Kön	Antal	Procent
Man	55	52
Kvinna	50	48
Total	105	100

Ålder	Antal	Procent
24 år och yngre	15	14
25 år och äldre	90	86
Total	105	100

*Medel: 41 år (40,64) Median:35 år*

## NORDANSTIG

Kön	Antal	Procent
Man	105	53
Kvinna	92	47
Total	197	100

Ålder	Antal	Procent
24 år och yngre	33	17
25 år och äldre	164	83
Total	197	100

*Medel: 41 år (41,19) Median: 41 år*

## HOFORS

Kön	Antal	Procent
Man	183	64
Kvinna	102	36
Total	285	100

Ålder	Antal	Procent
24 år och yngre	8	3
25 år och äldre	277	97
Total	285	100

*Medel:44 år (44,36) Median:39 år*

## Vem anmäler till socialtjänsten, 2022, i jämförelse med 2021?

Tabell 17. Vem anmäler? 10 kommuner. 2022, 2021. Antal, procent.

TOTALT LÄNET			
Vem anmäler?			
	Antal 2022	Procent 2022	Procent 2021
Anhörig	896	23	22
Annan privatperson	851	22	17
Skola	18	0	0
Vuxenpsykiatri	107	3	4
Övrig hälso-och sjukvård	463	12	10
Socialtjänsten (ex. Officio)	369	10	10
Polisen	773	20	27
Kriminalvården	19	0	0
Socialpsykiatri (kommunal)	27	1	1
Äldreomsorg	34	1	1
Bostadsföretag	38	1	1
Ideell organisation	9	0	0
Annan kommun	42	1	1
Övrigt	188	5	5
<b>Totalt</b>	<b>3834</b>	<b>100</b>	<b>100</b>

SANDVIKEN			
Vem anmäler?			
	Antal 2022	Procent 2022	Procent 2021
Anhörig	95	32	27
Annan privatperson	29	10	12
Skola	2	1	0
Vuxenpsykiatri	4	1	1
Övrig hälso-och sjukvård	72	24	16
Socialtjänsten (ex. officio)	19	6	5
Polisen	38	13	31
Socialpsykiatri (kommunal)	5	2	1
Äldreomsorg	8	3	1
Bostadsföretag	8	3	2
Ideell organisation	7	2	0
Annan kommun	1	0	1
Övrigt	13	4	3
<b>Total</b>	<b>301</b>	<b>100</b>	<b>100</b>

## GÄVLE

Vem anmäler?			
	Antal 2022	Procent 2022	Procent 2021
Anhörig	251	31	19
Annan privatperson	150	18	11
Skola	0	0	0
Vuxenpsykiatri	40	5	7
Övrig hälso-och sjukvård	156	19	9
Socialtjänsten (ex. Officio)	101	12	13
Polisen	38	5	31
Socialpsykiatri (kommunal)	8	1	1
Äldreomsorg	12	1	1
Bostadsföretag	6	1	1
Ideell organisation	0	0	0
Annan kommun	4	0	1
Övrigt	50	6	6
Total	816	100	100

## SÖDERHAMN

Vem anmäler?			
	Antal 2022	Procent 2022	Procent 2021
Anhörig	152	30	17
Annan privatperson	189	37	30
Skola	3	1	0
Vuxenpsykiatri	0	9	0
Övrig hälso-och sjukvård	60	12	13
Socialtjänsten (ex. Officio)	28	6	7
Polisen	33	6	23
Kriminalvården	6	1	2
Socialpsykiatri (kommunal)	0	0	0
Äldreomsorg	4	1	0
Bostadsföretag	0	0	0
Ideell organisation	0	0	0
Annan kommun	4	1	1
Övrigt	29	6	5
Totalt	508	100	100

## BOLLNÄS

Vem anmäler?			
	Antal 2022	Procent 2022	Procent 2021
Anhörig	49	26	25
Annan privatperson	53	28	28
Skola	1	1	0
Vuxenpsykiatri	1	1	1
Övrig hälso-och sjukvård	25	13	8
Socialtjänsten (ex. Officio)	29	15	12
Polisen	20	10	19
Socialpsykiatri (kommunal)	3	2	1
Äldreomsorg	0	0	0
Bostadsföretag	0	0	1
Annan kommun	2	1	1
Övrigt	9	5	3
Totalt	192	100	100

## OVANÅKER

Vem anmäler?			
	Antal 2022	Procent 2022	Procent 2021
Anhörig	30	34	38
Annan privatperson	39	45	24
Skola	0	0	2
Vuxenpsykiatri	0	0	1
Övrig hälso-och sjukvård	7	8	10
Socialtjänsten (ex. Officio)	2	2	4
Polisen	4	5	14
Kriminalvården	1	1	1
Socialpsykiatri (kommunal)	0	0	1
Äldreomsorg	0	0	0
Bostadsföretag	1	1	3
Ideell organisation	0	0	1
Annan kommun	3	3	0
Övrigt	0	0	1
Totalt	87	100	100

## LJUSDAL

Vem anmäler?			
	Antal 2022	Procent 2022	Procent 2021
Anhörig	56	28	23
Annan privatperson	36	18	20
Skola	1	1	0
Vuxenpsykiatri	8	4	5
Övrig hälso-och sjukvård	22	11	10
Socialtjänsten (ex. Officio)	1	1	3
Polisen	29	15	24
Socialpsykiatri (kommunal)	3	2	1
Äldreomsorg	3	2	3
Kriminalvården	1	1	0
Bostadsföretag	5	3	1
Annan kommun	8	4	3
Övrigt	25	13	7
<b>Totalt</b>	<b>198</b>	<b>100</b>	<b>100</b>

## HUDIKSVALL

Vem anmäler?			
	Antal 2022	Procent 2022	Procent 2021
Anhörig	118	19	29
Annan privatperson	150	24	15
Skola	3	0	0
Vuxenpsykiatri	39	6	4
Övrig hälso-och sjukvård	43	7	8
Socialtjänsten (ex. Officio)	29	5	10
Polisen	197	32	29
Kriminalvården	1	0	0
Socialpsykiatri (kommunal)	0	0	0
Äldreomsorg	0	0	0
Bostadsföretag	1	0	1
Ideell organisation	9	1	1
Annan kommun	6	1	0
Övrigt	19	3	3
<b>Totalt</b>	<b>615</b>	<b>100</b>	<b>100</b>

## OCKELBO

Vem anmäler?			
	Antal 2022	Procent 2022	Procent 2021
Anhörig	15	24	16
Annan privatperson	11	18	18
Skola	1	2	7
Vuxenpsykiatri	2	3	0
Övrig hälso-och sjukvård	9	15	9
Socialtjänsten (ex. Officio)	11	18	20
Polisen	5	8	20
Bostadsföretag	0	0	7
Socialpsykiatri (kommunal)	1	2	0
Äldreomsorg	1	2	0
Annan kommun	4	6	2
Övrigt	2	3	2
Totalt	62	100	100

## NORDANSTIG

Vem anmäler?			
	Antal 2022	Procent 2022	Procent 2021
Anhörig	27	17	16
Annan privatperson	43	27	22
Skola	3	2	0
Vuxenpsykiatri	2	1	0
Övrig hälso-och sjukvård	25	16	12
Socialtjänsten (ex. Officio)	16	10	4
Polisen	30	19	31
Socialpsykiatri (kommunal)	3	2	1
Kriminalvården	1	1	0
Äldreomsorg	0	0	0
Bostadsföretag	1	1	3
Ideell organisation	0	0	2
Annan kommun	7	4	1
Övrigt	3	2	8
Totalt	161	100	100

## HOFORS

Vem anmäler?			
	Antal 2022	Procent 2022	Procent 2021
Anhörig	33	26	14
Annan privatperson	31	24	24
Skola	0	0	0
Vuxenpsykiatri	10	8	2
Övrig hälso-och sjukvård	15	12	20
Socialtjänsten (ex. Officio)	16	13	11
Polisen	17	13	23
Äldreomsorg	0	0	1
Socialpsykiatri	1	1	0
Bostadsföretag	3	2	0
Annan kommun	0	0	0
Övrigt	2	2	5
<b>Totalt</b>	<b>128</b>	<b>100</b>	<b>100</b>

## Orsak till ansökan och anmälan, 2022, i jämförelse med 2021

Tabell 18. Orsak till ansökan och anmälan. 10 kommuner. 2022, 2021. Antal, procent.<sup>17</sup>

TOTALT LÄNET			
Orsak ansökan			
	Antal 2022	Procent 2022	Procent 2021
Missbruk och beroende	1578	73	72
Våld i nära relationer	310	14	15
Våldsutövare	13	1	1
Hedersrelaterat våld och förtryck	37	2	1
Behov av stöd, övriga vuxna	226	10	11
<b>Totalt</b>	<b>2164</b>	<b>100</b>	<b>100</b>
Orsak anmälan			
	Antal 2022	Procent 2022	Procent 2021
LOB - anmälan	592	15	23
Missbruk och beroende	2620	68	61
Socialt nedbrytande beteende	164	4	6
Våld i nära relationer	281	7	7
Hedersrelaterat våld och förtryck	5	0	1
Övrigt, övriga vuxna	169	4	3
<b>Totalt</b>	<b>3831</b>	<b>100</b>	<b>100</b>
SANDVIKEN			
Orsak ansökan			
	Antal 2022	Procent 2022	Procent 2021
Missbruk eller beroende	245	95	92
Våld i nära relationer	7	3	2
Hedersrelaterat våld och förtryck	3	1	1
Behov av stöd, övriga vuxna	4	2	5
<b>Totalt</b>	<b>259</b>	<b>100</b>	<b>100</b>
Orsak anmälan			
	Antal 2022	Procent 2022	Procent 2021
LOB - anmälan	26	9	26
Missbruk eller beroende	226	75	65
Socialt nedbrytande beteende	10	3	4
Våld i nära relationer	11	4	4
Övrigt, övriga vuxna	28	9	2
<b>Totalt</b>	<b>301</b>	<b>100</b>	<b>100</b>

<sup>17</sup> Ansökan och anmälan. Ej yttranden och förfrågan/begäran.



## GÄVLE

Orsak ansökan			
	Antal 2022	Procent 2022	Procent 2021
Missbruk och beroende	516	68	68
Våld i nära relationer	155	20	22
Våldsutövare	7	1	0
Hedersrelaterat våld och förtryck	12	2	2
Behov av stöd, övriga vuxna	71	9	7
Total	761	100	100

Orsak anmälan			
	Antal 2022	Procent 2022	Procent 2021
LOB - anmälan	221	17	28
Missbruk och beroende	816	62	53
Socialt nedbrytande beteende	117	9	10
Våld i nära relationer	150	11	9
Hedersrelaterat våld och förtryck	4	0	1
Totalt	1308	100	100

## SÖDERHAMN

Orsak ansökan			
	Antal 2022	Procent 2022	Procent 2021
Missbruk eller beroende	199	70	73
Våld i nära relationer	13	5	10
Våldsutövare	1	0	0
Hedersrelaterat våld och förtryck	12	4	0
Behov av stöd, övriga vuxna	59	21	17
Totalt	284	100	100

Orsak anmälan			
	Antal 2022	Procent 2022	Procent 2021
LOB-anmälan	79	12	16
Missbruk eller beroende	508	78	74
Socialt nedbrytande beteende	15	2	3
Våld i nära relationer	36	6	4
Hedersrelaterat våld och förtryck	0	0	0
Övrigt, övriga vuxna	15	2	3
Totalt	653	100	100

## BOLLNÄS

Orsak ansökan			
	Antal 2022	Procent 2022	Procent 2021
Missbruk eller beroende	127	69	66
Våld i nära relationer	47	26	23
Våldsutövare	3	2	3
Hedersrelaterat våld och förtryck	1	1	1
Behov av stöd, övriga vuxna	6	3	8
<b>Totalt</b>	<b>184</b>	<b>100</b>	<b>100</b>

Orsak anmälan			
	Antal 2022	Procent 2022	Procent 2021
LOB-anmälan	29	11	16
Missbruk eller beroende	192	73	63
Socialt nedbrytande beteende	3	1	1
Våld i nära relationer	17	6	12
Hedersrelaterat våld och förtryck	0	0	1
Övrigt, övriga vuxna	22	8	8
<b>Totalt</b>	<b>263</b>	<b>100</b>	<b>100</b>

## OVANÅKER

Orsak ansökan			
	Antal 2022	Procent 2022	Procent 2021
Missbruk eller beroende	48	60	62
Våld i nära relationer	11	14	11
Hedersrelaterat våld och förtryck	0	0	0
Behov av stöd, övriga vuxna	21	26	27
<b>Totalt</b>	<b>80</b>	<b>100</b>	<b>100</b>

Orsak anmälan			
	Antal 2022	Procent 2022	Procent 2021
LOB-anmälan	5	3	7
Missbruk eller beroende	87	61	58
Socialt nedbrytande beteende	5	3	12
Våld i nära relationer	5	3	3
Hedersrelaterat våld och förtryck	0	0	1
Övrigt, övriga vuxna	41	29	20
<b>Totalt</b>	<b>143</b>	<b>100</b>	<b>100</b>

## LJUSDAL

Orsak ansökan			
	Antal 2022	Procent 2022	Procent 2021
Missbruk eller beroende	89	69	71
Våld i nära relationer	26	20	13
Våldsutövare	2	2	1
Hedersrelaterat våld och förtryck	3	2	3
Behov av stöd, övriga vuxna	9	7	13
<b>Totalt</b>	<b>129</b>	<b>100</b>	<b>100</b>

Orsak anmälan			
	Antal 2022	Procent 2022	Procent 2021
LOB-anmälan	23	12	21
Missbruk eller beroende	138	70	65
Socialt nedbrytande beteende	2	1	1
Våld i nära relationer	11	6	6
Övrigt, övriga vuxna	23	12	7
<b>Totalt</b>	<b>197</b>	<b>100</b>	<b>100</b>

## HUDIKSVALL

Orsak ansökan			
	Antal 2022	Procent 2022	Procent 2021
Missbruk eller beroende	190	83	87
Våld i nära relationer	27	12	10
Våldsutövare	0	0	0
Hedersrelaterat våld och förtryck	6	3	0
Behov av stöd, övriga vuxna	7	3	3
<b>Totalt</b>	<b>230</b>	<b>100</b>	<b>100</b>

Orsak anmälan			
	Antal 2022	Procent 2022	Procent 2021
LOB-anmälan	177	29	24
Missbruk eller beroende	402	65	68
Socialt nedbrytande beteende	0	0	0
Våld i nära relationer	29	5	6
Hedersrelaterat våld och förtryck	0	0	0
Övrigt, övriga vuxna	7	1	2
<b>Totalt</b>	<b>615</b>	<b>100</b>	<b>100</b>

## OCKELBO

Orsak ansökan			
	Antal 2022	Procent 2022	Procent 2021
Missbruk eller beroende	14	33	43
Våld i nära relationer	7	16	13
Våldsutövare	0	0	0
Hedersrelaterat våld och förtryck	0	0	0
Behov av stöd, övriga vuxna	22	51	44
<b>Totalt</b>	<b>43</b>	<b>100</b>	<b>100</b>

Orsak anmälan			
	Antal 2022	Procent 2022	Procent 2021
LOB-anmälan	2	3	20
Missbruk eller beroende	30	48	40
Socialt nedbrytande beteende	5	8	24
Våld i nära relationer	7	11	11
Hedersrelaterat våld och förtryck	1	2	4
Övrigt, övriga vuxna	17	27	0
<b>Totalt</b>	<b>62</b>	<b>100</b>	<b>100</b>

## NORDANSTIG

Orsak ansökan			
	Antal 2022	Procent 2022	Procent 2021
Missbruk eller beroende	20	56	75
Våld i nära relationer	10	28	22
Hedersrelaterat våld och förtryck	0	0	0
Behov av stöd, övriga vuxna	6	14	3
<b>Totalt</b>	<b>36</b>	<b>100</b>	<b>100</b>

Orsak anmälan			
	Antal 2022	Procent 2022	Procent 2021
LOB-anmälan	23	14	25
Missbruk eller beroende	103	64	62
Socialt nedbrytande beteende	7	4	0
Våld i nära relationer	14	9	5
Hedersrelaterat våld och förtryck	0	0	0
Övrigt, övriga vuxna	14	9	8
<b>Totalt</b>	<b>161</b>	<b>100</b>	<b>100</b>

## HOFORS

<b>Orsak ansökan</b>			
	Antal 2022	Procent 2022	Procent 2021
Missbruk eller beroende	130	83	72
Våld i nära relationer	7	4	7
Behov av stöd, övriga vuxna	20	13	20
<b>Totalt</b>	<b>157</b>	<b>100</b>	<b>100</b>

<b>Orsak anmälan</b>			
	Antal 2022	Procent 2022	Procent 2021
LOB-anmälan	7	5	16
Missbruk eller beroende	118	92	71
Socialt nedbrytande beteende	0	0	0
Våld i nära relationer	1	1	2
Hedersrelaterat våld och förtryck	0	0	2
Övrigt, övriga vuxna	2	2	8
<b>Totalt</b>	<b>128</b>	<b>100</b>	<b>100</b>

## Social utredning efter anmälan om missbruk och beroende, 2022

Tabell 19. Beslut om social utredning, anmälan om missbruk och beroende. 10 kommuner. 2022.  
Antal, procent. \*

	Utredning eller ej, missbruk		Total
	Inleda utredning	Ej inleda utredning	
Sandviken	130	84	214
	61%	39%	100%
Gävle	493	315	808
	61%	39%	100%
Söderhamn	302	206	508
	59%	41%	100%
Bollnäs	115	74	189
	61%	39%	100%
Ovanåker	61	26	87
	70%	30%	100%
Ljusdal	77	61	138
	56%	44%	100%
Hudiksvall	205	197	402
	51%	49%	100%
Hofors	35	83	118
	30%	70%	100%
Ockelbo	8	22	30
	27%	73%	100%
Nordanstig	38	59	97
	39%	61%	100%
Total	1464	1127	2591
	57%	43%	100%

\*Bortfall=29

## Referenser

- FoU Södertörn (2016). *Varför kommer de tillbaka?* FoU Södertörns skriftserie nr 145/16.
- Gustafsson, K. (2022). *Intoxikationsdödlighet i Söderhamn*. En registerstudie av narkotika- och läkemedelsdödlighet i Söderhamns kommun. FoU rapport 2022:1. Gävle. Region Gävleborg. FoU Välfärd.
- SBU (2015). *Att förebygga missbruk av alkohol, droger och spel hos barn och unga*. Rapport 243/2015. Statens beredning för medicinsk och social utvärdering. [www.sbu.se](http://www.sbu.se)
- SBU (2015). *Risikfaktorer för våld i nära relationer*. SBU upplysningstjänst. [www.sbu.se](http://www.sbu.se)
- SBU, (2018). *Öppenvårdsinsatser för familjer där barn utsätts för våld och försummelse*. Rapport 280/2018. April 2018.
- SBU (2019). *Missbruk och beroende av alkohol och narkotika*. Rapport 296/2019. Statens beredning för medicinsk och social utvärdering. [www.sbu.se](http://www.sbu.se).
- SOU 2020:47. (2020). *Hållbar socialtjänst, en ny socialtjänstlag*. Slutbetänkande av Utredningen Framtidens socialtjänst.
- Socialstyrelsen, (2012). *Anmälningar till socialtjänsten om barn och unga*. [www.socialstyrelsen.se](http://www.socialstyrelsen.se), Mars 2012.
- Socialstyrelsen. (2014). *Nationella riktlinjer för vård och stöd vid missbruk och beroende*.
- Socialstyrelsen. (2015). *Handläggning och dokumentation inom socialtjänsten*.
- Socialstyrelsen. (2016). *Handbok Våld*.
- Socialstyrelsen. (2022). *Statistikdatabas för vuxna personer med missbruk och beroende, år 2021*. [www.socialstyrelsen.se](http://www.socialstyrelsen.se).
- Wiklund, S. (2006). *Den kommunala barnavården – om anmälningar, organisation och utfall*. Avhandling. Stockholm: Stockholms universitet, institutionen för socialt arbete. Edsbruk: Akademitryck AB.
- Åsbrink, P. (2019). *Att dokumentera socialtjänstens insatser för vuxna, 2018*. FoU rapport 2019:2. Gävle. Region Gävleborg. FoU Välfärd.
- Åsbrink, P. (2020). *Att dokumentera socialtjänstens insatser för vuxna, 2019*. FoU rapport 2020:2. Gävle. Region Gävleborg. FoU Välfärd.
- Åsbrink, P. (2021). *Att dokumentera socialtjänstens insatser för barn och unga, 2020*. FoU rapport 2021:3. Gävle. Region Gävleborg. FoU Välfärd.
- Åsbrink, P. (2021). *Att dokumentera socialtjänstens insatser för vuxna, 2020*. FoU rapport 2021:4. Gävle. Region Gävleborg. FoU Välfärd.
- Åsbrink, P. (2022). *Att dokumentera socialtjänstens insatser för vuxna, 2021*. FoU rapport 2022:4. Gävle. Region Gävleborg. FoU Välfärd.

## Bilaga 1. Aktualiserings- och bakgrundskoder

Följande förslag har tagits fram i samarbete med referensgruppen samt mot bakgrund av annan kompletterande kunskap som erhållits genom dialog med externa forskare samt studier av forskningslitteratur. Koderna har konfigurerats i kommunernas verksamhetssystem.

### Aktualiseringskoder, vuxenärenden. Gävleborgs län

#### Aktualiseringstyp

Ansökan  
Anmälan  
Yttrande  
Överflyttning  
Förfrågan/begäran

#### Ansökan orsak

Missbruk eller beroende  
Våld i nära relationer  
Våldsutövare  
Hedersrelaterat våld och förtryck  
Behov av stöd, övriga vuxna  
Upplysning/utdrag register

#### Anmälan orsak

Förseelse - LOB  
Missbruk eller beroende  
Socialt nedbrytande beteende  
Våld i nära relationer  
Hedersrelaterat våld och förtryck  
Övrigt, övriga vuxna

#### Aktualisering från

Den enskilde/sökande  
Anhörig  
Annan privatperson (anonym, namngiven)  
Skola (inkl. Gymnasieskola)  
Vuxenpsykiatri  
Övrig hälso- och sjukvård  
Socialtjänsten (ex officio, egen kännedom)  
Polisen  
Åklagare, domstol  
Transportstyrelsen  
Kriminalvården  
Socialpsykiatri (kommunal)  
Äldreomsorg  
Bostadsföretag  
Ideell organisation  
Annan kommun  
Övrigt



## Begreppsdefinitioner – aktualiserings-skäl<sup>18</sup>

### Målgruppen

Vuxna personer som aktualiseras (ansökan, anmälan, yttranden, överflyttning, på annat sätt) rörande bedömning av vuxnas behov av insatser enligt SoL (råd och stöd, utredning, behandling) inom socialtjänstens individ- och familjeomsorg. Eller förfrågan/begäran om handlingar från myndighet eller enskild person.

### Aktualiseringstyper

- *Ansökan*, om bistånd enligt SoL
- *Anmälan*, om att en person kan behöva socialnämndens stöd, kan komma från såväl enskilda personer som från myndigheter och andra organisationer.
- *Yttrande*, ett ärende hos socialnämnden när andra myndigheter, till vilka nämnden har en skyldighet att yttra sig, begär nämndens yttrande.
- *Överflyttning*, ärenden som flyttas över från annan kommun.
- *Förfrågan/begäran*, förfrågan eller begäran (ej yttrande) om handling, t.ex. förfrågan om utdrag ur socialregistret eller begäran om handling, kan komma från myndighet eller enskild person.

### Definitioner, orsak till ansökan och anmälan

- *Missbruk eller beroende*, av alkohol, narkotika, läkemedel enligt DSM-III, DSM III-R, DSM-IV. Samt spelmissbruk/spelberoende.
- *Våld i nära relationer*, fysiskt, psykiskt, sexuellt, social utsatthet, materiell/ekonomisk utsatthet.
- *Våldsutövare*, person som utövar våld i nära relationer.
- *Hedersrelaterat våld* och förtryck, kännetecknas av att det är kollektivt utövat, dvs. att det kan vara flera förövare, t.ex. inom den närmaste familjen, samt att det kan vara sanktionerat eller pådrivet från omgivningen.
- *Socialt nedbrytande beteende*, en person som avviker från samhällets grundläggande normer, t.ex. en ung vuxen i riskzon för missbruk och/eller kriminalitet, prostitution eller en vuxen person med kognitiva svårigheter som ej är aktuell för andra vårdkontakter hos annan huvudman.
- *Förseelse – LOB*, anmälan från polisen om omhändertagande av person enligt lagen om omhändertagande av berusade personer (LOB).
- *Behov av stöd/Övrigt, övriga vuxna*, ansökan eller anmälan om behov av andra stödinsatser för den enskilde.

---

<sup>18</sup> Socialstyrelsen. (2014). Nationella riktlinjer för vård och stöd vid missbruk och beroende. Socialstyrelsen. (2016). Handbok Våld. SBU. Rapport 296/2019. Missbruk och beroende av alkohol och narkotika. Socialstyrelsen. (2015) Handläggning och dokumentation inom socialtjänsten.

## Bilaga 2. Tabeller

Tabell 1. Totalt antal aktualiserade unika vuxna.<sup>19</sup> 10 kommuner. Ansökan, anmälan. 2021–2022. 15 % minskning från rapporterade kommundata. Antal, procentuell förändring 2018–2022.

	Period, år					21–22	18–22
	2018	2019	2020	2021	2022	%	%
Sandviken	278	268	290	286	252	-12	-9
Gävle	805	950	1063	1085	1015	-6	+26
Söderhamn	323	308	326	314	321	+2	-1
Bollnäs	265	263	233	201	216	+7	-19
Ovanåker	128	132	160	134	115	-15	-10
Ljusdal	220	252	187	155	169	+9	-23
Hudiksvall	340	315	325	276	316	+14	-7
Hofors	82	105	109	102	125	+23	+53
Ockelbo	103	99	88	80	80	0	-22
Nordanstig	80	101	84	105	110	+5	+37
Totalt	2623	2791	2865	2738	2650	-3	+1

Tabell 2. Åldersgrupp, ansökan och anmälan 2022. Vuxna, länet. Antal, procent.

	Antal	Procent
24 år och yngre	575	10
25 år och äldre	5423	90
Total	5998	100

Tabell 3. Kön, ansökan och anmälan 2022. Vuxna, länet. Antal, procent. \*

	Antal	Procent
Man	3739	62
Kvinna	2259	38
Total	5998	100

<sup>19</sup>Enligt jämförelser bakåt i tid inom socialtjänsten i Gävle mellan datarapport för helår ur verksamhetssystemet och data i FOU-rapporten (halvår 1 +2) föreligger en differens i data mellan 10–15 %. Vi beslutar att en differensnivå på 15 % föreligger för alla kommuner i länet, dvs. 15 % minskas från respektive kommuners rapporterade data för unika barn. Källa; Treserva, verksamhetssystem.

Tabell 4. Social utredning efter anmälan om missbruk och beroende efter åldersgrupp. 2022. Vuxna, länet. Antal, procent. \*

	Åldersgrupp		Total
	24 år och yngre	25 år och äldre	
Inleda utredning	118	1346	1464
	54%	57%	57%
Ej inleda utredning	102	1025	1127
	46%	43%	43%
Total	220	2371	2591
	100%	100%	100%

Bortfall=29

Tabell 5. Social utredning efter anmälan om missbruk och beroende efter kön. 2022. Vuxna, länet. Antal, procent. \*

	Kön		Total
	Man	Kvinna	
Inleda utredning	1016	448	1464
	58%	54%	57%
Ej inleda utredning	747	380	1127
	42%	46%	43%
Total	1763	828	2591
	100%	100%	100%

Bortfall=29

Tabell 6. Antal unika och återaktualiseringar. Anmälan missbruk. Vuxna. 10 kommuner. Halvår 2018–2022. Antal, procent (parentes).

	Anmälan		
	Unika	Återaktualisering	Total
Jan-juni-18	467 (48)	508 (52)	975
Juli-dec-18	468 (47)	532 (53)	1000
Jan-jun-19	447 (45)	555 (55)	1002
Juli-dec-19	455 (44)	585 (56)	1040
Jan-juni-20	479 (42)	660 (58)	1139
Juli-dec-20	529 (45)	640 (55)	1169
Jan-juni-21	491 (49)	515 (51)	1006
Juli-dec-21	502 (43)	653 (57)	1155
Jan-juni-22	560 (42)	781 (58)	1341
Juli-dec-22	504 (39)	775 (61)	1279
Total	4902 (44)	6204 (56)	11 106

Tabell 7. Genomsnittligt antal anmälningar om missbruk per vuxen. 10 kommuner. Halvår 2018–2022. Medelvärde, antal.<sup>20</sup>

	Antal anmälningar, medel	
	Medelvärde	Antal
Jan-juni-18	1,52	975
Juli-dec-18	1,53	1000
Jan-jun-19	1,55	1002
Juli-dec-19	1,56	1040
Jan-juni-20	1,58	1139
Juli-dec-20	1,55	1169
Jan-juni-21	1,51	1006
Juli-dec-21	1,57	1155
Jan-juni-22	1,58	1341
Juli-dec-22	1,61	1279
Total	1,56	11 106

Tabell 8. Genomsnittligt antal anmälningar om missbruk per vuxen. Kön, åldersgrupp. 10 kommuner. 2018–2021. Medelvärde. n=11 106.

	Antal anmälningar, medel			
	Man	Kvinna	24 år och yngre	25 år och äldre
Medelvärde	1,56	1,56	1,59	1,55
Antal	7487	3619	1486	9620

<sup>20</sup> SPSS; Compare means, dependent list: Unika eller dubbelt, Layer 1 of 1: Period halvår (period)



## Att dokumentera socialtjänstens insatser för vuxna

Aktualiseringar till socialtjänsten i Gävleborg 2022

I Gävleborgs län pågår sedan 2017 FoU-arbetet ”Att dokumentera socialtjänstens insatser för vuxna” med syftet att förbättra dokumentation och uppföljning inom socialtjänstens arbete med vuxna.

I FoU Rapporten presenteras arbetet och sammanställningar av aktualiseringsstatistik redovisas, byggda på aggregerade individuella data tagna direkt ur socialtjänstens verksamhetssystem för 2022. De frågor som kan besvaras med dessa data är: Vilka vuxna aktualiseras? Vem aktualiserar? Orsak till ansökan och anmälan? Hur stor del av anmälningarna utreds?

I denna rapport följs dessa frågor upp med sammanställda data för 2022. Jämförelser med motsvarande data för 2018 och 2021 görs läns- och kommunvis.

Beställ rapporten från:  
fou.valfard@regiongavleborg.se  
Region Gävleborg, FoU Välfärd  
Gävle sjukhus, ingång 11  
801 87 Gävle

FoU rapport 2023:4  
ISBN: 978-91-986805-6-0

